

MONTE RINGS ANVIS NING

FF STEGLJUDSDÄMPNING
| TIMBERTECH 2 MM

September 2025

www.centro.se



CENTRO
KAKEL & KLINKER



MONTERINGSANVISNING

FF Stegljudsdämpning | Timbertech 2 mm

PRODUKTBeskrivning

Denna monteringsanvisning går steg för steg genom de olika moment som krävs för att montera IMEX Stegljudsmatta Timbertech 2 mm.

IMEX Timbertech 2 mm är en stegljudsreducerande och trumljudsreducerande matta för användning vid keramiska ytskikt på golv. Mattan är tillverkad av återvunnet gummi och kork och kan användas vid renovering och nyproduktion. Stegljudsmattan kan bl.a. användas i trapphus, kontor, bostäder och offentliga lokaler inomhus. Lämpar sig väl ihop med golvvärme. Endast för gångtrafik, ej skjuvbelastning.

STEGLJUD

Ljud inuti en byggnad kan delas upp i olika kategorier. Indelningen mellan stomljud exempelvis stegljud och luftljud är vanlig. Med stomljud menas ljud som alstrats direkt mot stommen genom t. ex. hammarslag eller gående människor. Luftljud är i stället ljud som alstras ut i luften från exempel tal, musik och högtalarljud. Trumljud eller gångljud är det ljud som uppstår i det rum man befinner sig i och alstras på samma sätt som stegljud – det vill säga genom exempelvis slag, tappade nycklar eller gång. Stegljud är däremot det ljud som stör någon i ett annat rum, vanligtvis under den som går.

Byggnader som innehåller bostäder – inklusive deras installationer och hissar – ska utformas så att ljud från dessa, från angränsande utrymmen och från omgivningen dämpas. Detta ska ske i den omfattning som den avsedda användningen kräver och så att de som vistas i byggnaden inte besväras av ljudet.

För att minska stegljudet kan en stegljudsmatta användas som ett stegljudsdämpande skikt under golvbeläggningar av t. ex. klinker, granitkeramik,

natursten eller terazzo. Vid läggning av natursten eller terazzo är det viktigt att rådgöra med tillverkaren och/eller leverantören av sten/terazzo om plattan är lämplig att lägga på stegljudsmattan. Minsta storlek på keramiken är 10x10 cm samt minst 7 mm tjock.

KRAV PÅ UNDERLAG OCH MATERIAL

Betong och lättbetong ska vara minst 3 månader gammal. Betongens deformation på grund av krympning ska beaktas. Eventuell formolja ska avlägsnas. Underlag ska vara plant, stabilt, bärkraftigt, torrt, rengjort, fria från lösa partiklar och fett som kan försämra vidhäftningen och påverka slutresultatet negativt. Hålligheter, ojämnheter och andra ojämnheter ska spacklas eller slipas innan montering av stegljudsmattan.

Fukthalten i underlag ska generellt alltid hållas på lägsta möjliga nivå. Montering av IMEX Timbertech med FF M-2K, FF K-1 Light, FF K-1 Natur eller FF K-2 Regular ska underlagets RF % vara max 90 %. Vid montering med FF M-1 Membran eller För FF M-Golv- och vägglim ska underlagets RF % vara 85 % eller lägre. Monteras stegljudsmattan med FF M-Golv- och vägglim ska det ej finnas risk att den färdiga ytan utsätts för fukt/vatten. Material och underlag ska inte ha lägre temperatur än +15 °C. Arbete i direkt solljus eller temperaturer över +25 °C bör undvikas. Timbertech ska lagras på torr plats vid konstant temperatur.

Mattan ska ligga och acklimatisera sig någon timma för att anpassa sig till temperatur och fuktighet för att minimera krypning innan mattan klipps till exakta mått. Vid eventuell golvvärme ska golvvärmeslingorna läggas enligt leverantörens anvisning och befinna sig under stegljudsmattan ingjuten i avjämningsmassa. Golvvärmen ska

vara avstängd i minst 2 dygn innan läggning av stegljudsmattan samt att den ska vara avstängd minst 7 dygn efter fogning. Eventuella rörelsefogar i konstruktionen ska följa med upp genom stegljudsmattan och ytskiktet. Rörelsefogen ska ej utföras med hårdfog utan måste vara en fog som är lämpad som en rörelsefog.

IMEX Timbertech ger en stegljudsdämpning upp till 11dB på betongbjälklag under klinker, Upp till 18dB under plastmatta. Stegljudsreducering är enligt ljudmätningar eller beräkningar. Kontakta IMEX för mer information. För att veta hur mycket Timbertech reducerar på ett aktuellt projekt måste ett test genomföras.

Viktigt att inte keramik och/eller fästmassa hamnar i kontakt med stommen så att ljudbryggor kan uppstå. Uppstår ljudbryggor försämras stegljudsdämpningen. Alla skarvar ska tejpas med en tejp av tillräcklig kvalitet så att tejpens inte släpper eller går sönder under arbetet. Exempel på tejp är maskeringstejp. Skarvar kan också förseglas

med FF M-1 Membran, FF M-2K eller FF M-1K Lim. Stegljudsmattan ska läggas dikt mot varandra.

Mot alla fasta installationer som exempel rör genomföringar, trösklar, pelare, vangstycken och mot väggar ska uppvik med kantband utföras. Keramik och/eller fästmassa får ej komma i kontakt med fasta installationer. Läs och följ denna anvisning och produktdatabladet noggrant.



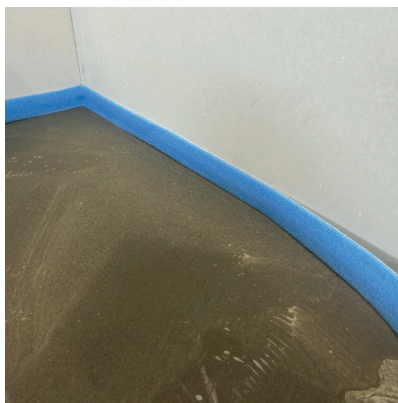
MONTERING

1



Dammsug och prima sugande underlag med FF P-10 Base enligt förpackningstext.

2



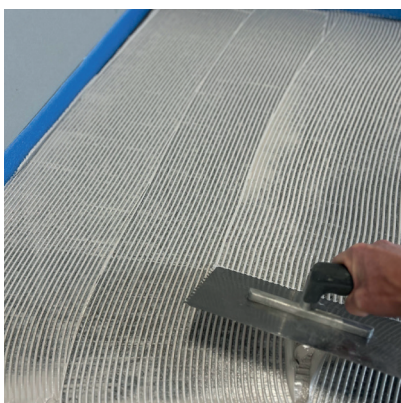
Montera FF Kantband efter samtliga väggar och mot fasta installationer som exempel rör genomföringar, trösklar, pelare och vangstycken. Kantbandet ska monteras med den självhäftande sidan inåt. Kantband ska tryckas in i hörn så att ej hålkäl uppstår.

3



Anpassa Timbertech 2 mm efter storleken på ytan som ska läggas. Mattan skärs eller klipps. Ska stora ytor läggas rekommenderas en eldriven sax.

4



Mattan kan läggas i FF M-Golv- och vägglim, FF M-2K, FF M-1 Membran, FF K-1 Light, FF K-1 Natur eller FF K-2 Regular. Produkten som mattan ska läggas i blandas enligt anvisning på förpackningen. FF M-Golv- och vägglim, FF M-10 Membran eller FF M-2K rollas flödigt eller applicerad med en 3x3 mm tandad fixkam. Fästmassa appliceras med 6x6 mm fixkam.

5



Lägg därefter Timbertech 2 mm i det våta limmet, membranet eller fästmassan. Mattan ska ligga dikt emot kantbandet samt kant mot kant mellan våderna. Stryk/gnid fast mattan med en plastspackel, mattgnidare eller vält så att inga veck eller blåsor förekommer. Hela mattan måste gnidas ner i limmet/membranet.

6



Försegla alla skarvar med tejp eller med FF M-1K Lim, FF M-1 Membran eller FF M-2K. Det får ej finnas risk att fästmassan vid läggning av keramiken kommer i kontakt med byggnadsstommen och fasta detaljer.

7



Blanda FF K-1 Light, FF K-1 Natur, FF K-1 XL eller FF K-2 Regular enligt förpackningstext.

Kamma fästmassan med för plattan anpassad fixkam så att full bruksfyllnad uppstår. Vid storformat bakstryks/dubbelkammars plattan. Vid dubbelkammning ska rillorna löpa åt samma håll.

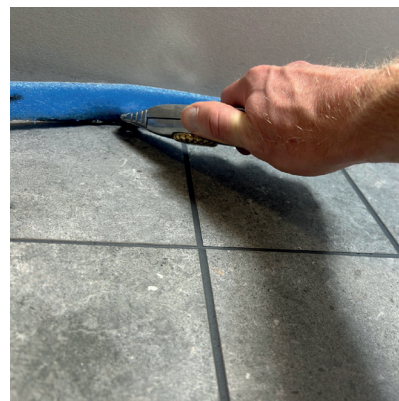
Keramiken ska inte vara mindre än 10x10 cm, 7 mm tjock och fogbredden rekommenderas vara från ca 3 mm.

8



Foga ytan med lämpligt fogbruk av hög kvalitet.

9



När fogen härdat skärs kantbandet i höjd med plattans överkant.

Socklar ska monteras med ca 2–3 mm glipa mot keramiken på golvet. Viktigt att sockeln inte monteras dikt mot keramiken så att stegljudsreduceringen kan komma att försämrats. Detta gäller både sockel av keramik och trä.

Använd lämplig mjukfog mellan sockeln och keramik, använd ej hårdfog.



